

Reko Mjukis

Art nr: 142005, 141990

Avsedd användning: Duschstol REKO Mjukis är en ställbar duschstol som är avsedd att sitta på vid duschning. Stolen har en stabil helsvetsad konstruktion och har armstöd som underlättar uppresning. Sitsen är mjuk och värmeisolerande. Ryggstöd finns som tillbehör och beställs separat.

Produktvarianter

Modell	Art.nr	Höjd (cm)	Bredd sits (cm)	Totalbredd (cm)	Djup sits (cm)	Höjd armstöd (cm)	Vikt (kg)	Max brukarvikt (kg)
Reko mjukis, vuxen	142005	45-55	47	59,5	34	19	4,9	150
Reko mjukis, barn	141990	35-45	38	45	22	12,5	3,4	70

Tillbehör

Ryggstöd till 142005 vuxen (Art.nr 142050)
Ryggstöd till 141990 barn (Art.nr 141995)

Reservdelar

Stödfot (Art.nr 120695)
Clips 25 mm (Art.nr 14420213)
Clipshållare (Art.nr 14211305)
Ribba till 142005 (Art.nr 14200004)
Ribba till 141990 (Art.nr 14199005)
Skruv till ribba, 1 st (Art.nr 14200005)
Skruvpåse till ryggstöd (Art.nr 14205025-S)

Teknisk data

- Material: pulverlackerat stål (stativ), aluminiumrör (förlängarben), polyuretanbelagda träribbor (sits), TPE (stödfötter).
- Förväntad livslängd är 5 år vid normal användning i enlighet med denna bruksanvisning. Livslängden kan förlängas genom regelbunden inspektion och underhåll utfört av behörig personal.
- Förvaring: förvara produkten i rumstemperatur.
- Återvinning och avfall: produkten återvinns som metallsrot, komponenter sorteras efter lokal anvisning.



Reko Mjukis, vuxen + Ryggstöd, vuxen



Reko Mjukis, vuxen



Reko Mjukis, barn







SWERECO

Swereco AB, Vagnvägen 4,
SE-364 42 Lenhovda
www.swereco.com · order@swereco.com
+46 (0)8 5000 5240

IFU 2026-16 ver 01

Senaste versionen finns alltid på Swerecos hemsida, under respektive produktflik.
<https://www.swereco.com/hjalpmedel-i-hemmet/bad-dusch/stolar-pallar>

Säkerhetsanvisningar

-  Produkten får endast användas enligt avsedd användning. Inga egna anpassningar av produkten får göras.
-  Vid tecken på slitage eller skada på produkten får den inte användas. Kontrollera regelbundet att clipsen är hela och ordentligt intryckta före användning. Trasiga clips kan medföra en allvarig risk om förlångvarigt inte sitter ordentligt. Om skador upptäcks ska clipsen alltid bytas ut innan produkten får användas igen.
-  Innan produkten tas i bruk ska brukarens fysiska och kognitiva förmåga riskbedömas av förskrivaren. Nedsatt kognition, balans eller muskeltonus kan påverka användningen och medföra säkerhetsrisker. Förskrivaren skall göra regelbundna riskbedömningar för att säkerställa att produkten är fortsatt lämpligt för brukaren över tid.
-  Stolen är ej avsedd att användas i badkar.
-  Stolen skall belastas jämnt på båda sidor för att minimera tipprisk.
-  Vid tillbud eller misstänkt funktionsfel ska detta omgående rapporteras till tillverkaren och, vid allvarliga incidenter, även till relevant myndighet enligt gällande regelverk.

Inställningsanvisningar

Om du är osäker på installationen eller har frågor, kontakta förskrivare, återförsäljare eller Swerecos kundsupport för hjälp.

- Justering av höjd: Ta bort clipset från benet för hand, justera till rätt höjd och tryck sedan fast clipset igen, se figur 1.
- **Observera att inga verktyg får användas vid borttagning av clips.**
- Säkerställ att clipset är ordentligt intryckt före användning. När clipset är på plats hörs ett klickljud.
- Kontrollera stödfötterna före användning. Skadade/utslitna stödfötter skall bytas ut mot nya.
- Stolen skall placeras så att stolens fyra ben står stadigt mot golvet. Den maximala brukarvikten är beräknad med alla fyra ben i golvet.
- Om duschstolen ställs i ett framåtlutat läge får skillnaden i höjd mellan de främre och de bakre benen maximalt uppgå till 5 cm, vilket motsvaras av två hål i höjdställningen, se figur 2.

Monteringsanvisning för ryggstöd

- Placera ryggstödet på stolen så att det kilas fast och att hålen i ryggstödet linjerar med hålen i stolen.
- Fäst ryggstödet med skruv och mutter enligt figur 3.

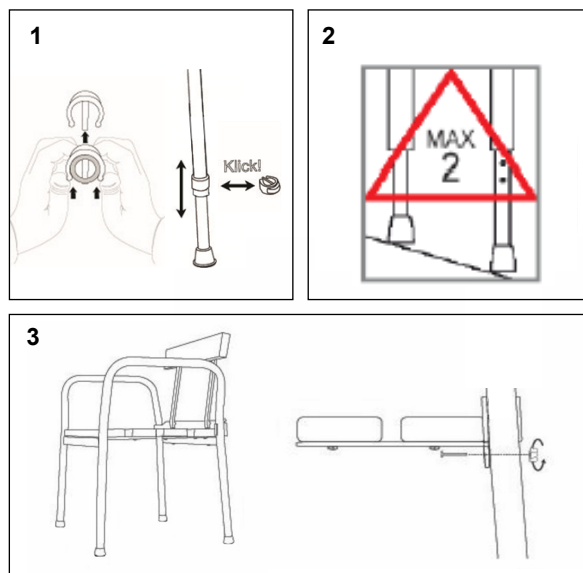
Rengöring och rekonditionering

- Rengör produkten med mild tvållösning (pH 5–9) och mjuk trasa regelbundet. Undvik starka kemikalier eller lösningsmedel då det kan skada produkten.
- Desinficera vid behov i avsedd desinfektionsutrustning vid 85°C i minst 3 minuter för att säkerställa hygienisk användning.
- Clips och doppskor bör ersättas med nya i samband med genomförd rekonditionering av produkten.
- Produkter som rekonditioneras ska inkludera en fullständig kontroll enligt underhållsinstruktionen nedan.

Underhåll

Kontrollera regelbundet att:

- Duschstolen är stabil.
- Clipsen och clipshållaren är hela. Vid byte av clips, säkerställ att det är rätt modell (flera storlekar finns).
- Stödfötterna inte är slitna eller skadade. En sliten eller skadad stödfot ska bytas ut.
- Inga sprickor, deformationer eller andra tecken på slitage har uppstått på produkten. Hittas sprickor, deformationer eller andra tecken på slitage ska produkten tas ur bruk.



Produktens partinummer



Produkten är CE-märkt i enlighet med med Förordning (EU) 2017/745



Produkten är en medicinteknisk produkt



Produktens utgångsdatum



Konsultera bruksanvisning



Tillverkare



Produktens artikelnummer



Maximal brukarvikt



Varning

SWERECO

Swereco AB, Vagnvägen 4,
SE-364 42 Lenhovda
www.swereco.com · order@swereco.com
+46 (0)8 5000 5240

IFU 2026-16 ver 01

Senaste versionen finns alltid på Swerecos hemsida, under respektive produktflik.
<https://www.swereco.com/hjalpmedel-i-hemmet/bad-dusch/stolar-pallar>